



REPUBLIKA E SHQIPËRISË
BASHKIA HIMARË

V E N D I M

Nr. 163, Prot.4386/I, datë 1/12/2022

LEJE INFRASTRUKTURE

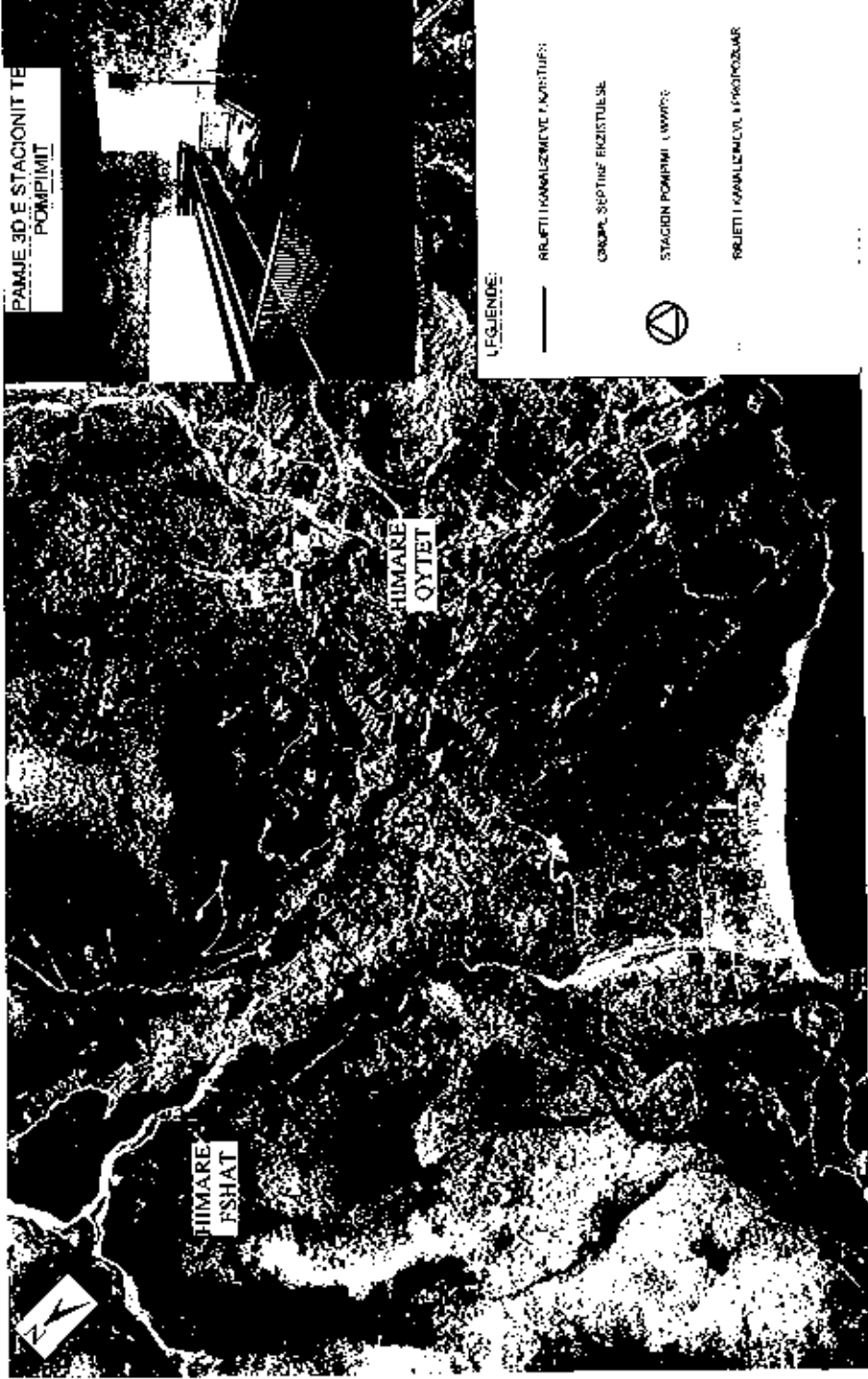
Në mbështetje të nenëve 27, 29 dhe 39 të ligjit nr. 107/2014, datë 31.07.2014 për planifikimin dhe zhvillimin e territorit, i ndryshuar, nenëve 11, 13, 15, 16, 21 dhe 23 të Vendimit të Keshillatit të Ministrave nr. 408, datë 13.05.2015 "Për miratimin e rregullores së zhvillimit të territorit të ndryshuar, dhe pas shqyrtimit të aplikimit për "Leje infrastrukture për objektin "Rrjeti KUN Himarë (shat. dhe Stacione Pompimi)", 19.08.2022, me numër aplikimi: AN/16/2022/0029, nr. 160/4386/Leje 25.09.2022, Bashkia Himarë, dhe dokumentacionit shprehës të lartkësuar sipas:

- Autorizimin për aplikuesit.
- Deklarata e projektuesit të licencuar, për përputhshmëri të projektit me dokumentet e planifikimit dhe legjislativon në faqi, sipas sistemit online
- Kopje e licensave
- Preventivi i punimeve
- Grafiku i punimeve
- Vertetimi taksas për subjektet
- Kontrata për realizim punimesh.
- Vertetimi OSH/E për subjektet
- Leje nga AMBU.
- Oponenca teknike.
- Raport mjedisor
- Miratim për VNM paraprake, pëlqim mjedisor
- Miratim nga Keshilli Kombëtar i Trashëgmisë Kulturore Materiale.
- Projekti dhe relacioni teknologjik
- Leje apo licenca të nevojshme për ushtrimin e aktivitetit, në zbatim të legjislativon të pasqerit sektorit.
- Formuar aplikimit, i nënshkruar elektronikisht
- Plan i vendosjes së ndërtimit mbij fragmentin e azhormuar të hartes
- Grafiku i punimeve

VENDOSA:

1. Të shëruar e kësaj lejeje infrastrukture për zhvilluesit: **Fondi Shqiptar i Zhvillimit (FSZH)** (Nr. IS 1623250/0W) dhe **Bashkia Himarë** (Nr. IS K 59/0321/V), dhe kompanisë së ndërtimit **PWT WASSER und ABWASSESTECHNIK GmbH** kontraktuar për këtë qëllim, të cilëve dhe lejetat ndërtimit u bëjnë për objektin "Rrjeti KUN Himarë (shat. dhe Stacione Pompimi)", në Bashkia Himarë sipas kushteve të dokumentit që vijon.

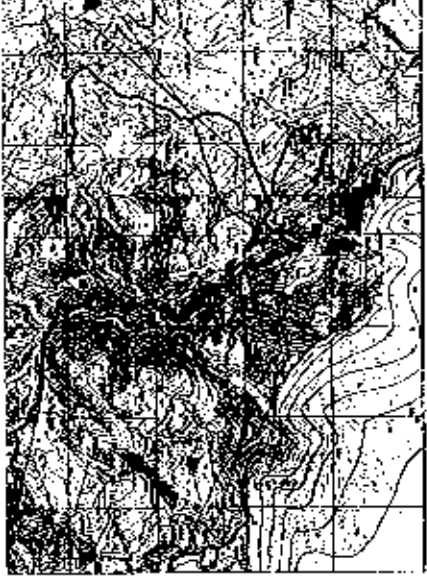
2. Kësaj lejeje infrastrukture për të paktën **34 muaj** nga data e miratimit dhe për të paktën **34 muaj** nga data e miratimit të kësaj lejeje infrastrukture.



PLANI I VËRQËS SË VËPRARË SHK. 1/5000



PLANI I VËRQËS SË VËPRARË SHK. 1/2000



PLANI I VËRQËS SË VËPRARË SHK. 1/2000



BASHKIA HIMARË
MIRATOHET

Z. JORGO GORO
KRYETAR

TREGUESIT E ZHVILLIMIT TË PROPOZUAR

EMERTIMI I PUNIMEVE: KUN HIMARË FSHAT

LLOJI I STRUKTURES: RRETH. L. STACION POMPIMI
ZHVILLUESI: TRAZIT SARTIPAR ZHVILLIMET SH.P. KANALIZIMOR
PRONARI: BASHKIA HIMARË
SUBJEKT NDERTUES: INP "KANALIZIM DHE MIRMARIMIT CHIN GROUP"

KOORDINATAT E PROJEKTTIT

St. e Pompimit	KOORDINATAT E VËPRARË - HIMARË FSHAT			
	UTM		Gauss Krüger	
	E	N	E	N
7	397538.645	4441124.165	4392626.221	4443031.500
8	397041.253	4442009.908	4392126.627	4443017.905
9	392183.029	4441394.223	4302270.440	4443301.668
10	392526.799	4441252.890	4392614.370	4443160.280

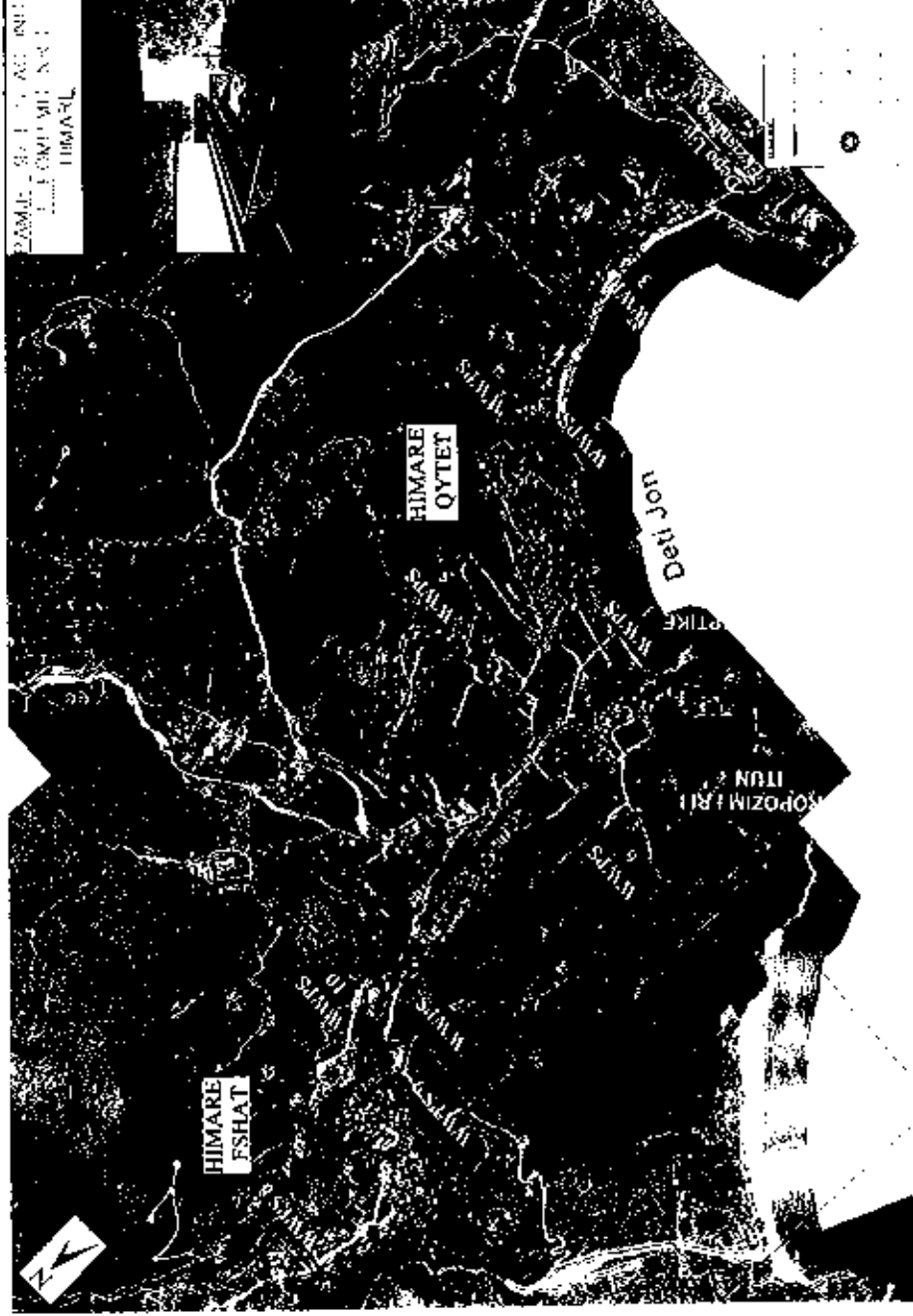
TREGUESIT E DISTANCAVE (NE METRA)

NGA STRUKTURAT E TJERA

V. rreth. l. v. rreth. l.	l. rreth. l.
rreth. l.	rreth. l.

TE DHËNA MBI PROJEKTUESIT

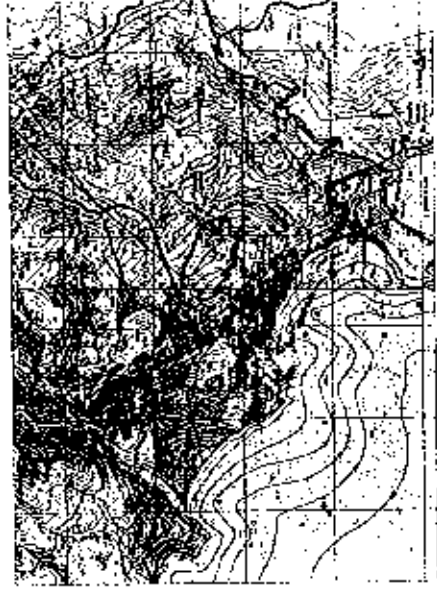
PROJEKTUESI: E.B.S SHIPK
Firma: N. 5610/7



PLANI I VËNDEGJAS SË VËPRARË SHK. 1:5000



INFORMONI KADASTRAL SHK. 1:50000



SHKATA TOPOGRAFIKE SHK. 1:20000



BASHKIA HIMARË
MIRATOHET

Z. JORGO GORO
KRYETAR

TREGUESIT E ZHVILLIMIT TË PROPOZUAR

EMERTIMI I PUNIMEVE: PROJEKTIMI I NJËRITËRËTËSË

LLOJI I STRUKTURËS: RRJETI I KUN HIMARË, HIMARË FSHAT, SHIFRACIONI POMPIM
ZHVILLUESI: QENDRIMI I PUNIMEVE I PROJEKTIMIT I BASHKISË HIMARË

PRONARI: BASHKIA HIMARË
SUBJEKTI NDËRTUES: BASHKIA HIMARË

ADRESA:

KOORDINATAT E PROJEKTIT

Emri i Puntës	X	Y	Z	Shprehja
1	2000000.00	6000000.00	100.00	100.00
2	2000000.00	6000000.00	100.00	100.00
3	2000000.00	6000000.00	100.00	100.00
4	2000000.00	6000000.00	100.00	100.00
5	2000000.00	6000000.00	100.00	100.00
6	2000000.00	6000000.00	100.00	100.00
7	2000000.00	6000000.00	100.00	100.00
8	2000000.00	6000000.00	100.00	100.00
9	2000000.00	6000000.00	100.00	100.00
10	2000000.00	6000000.00	100.00	100.00

PARAMETRAT URBANE TE PRONES

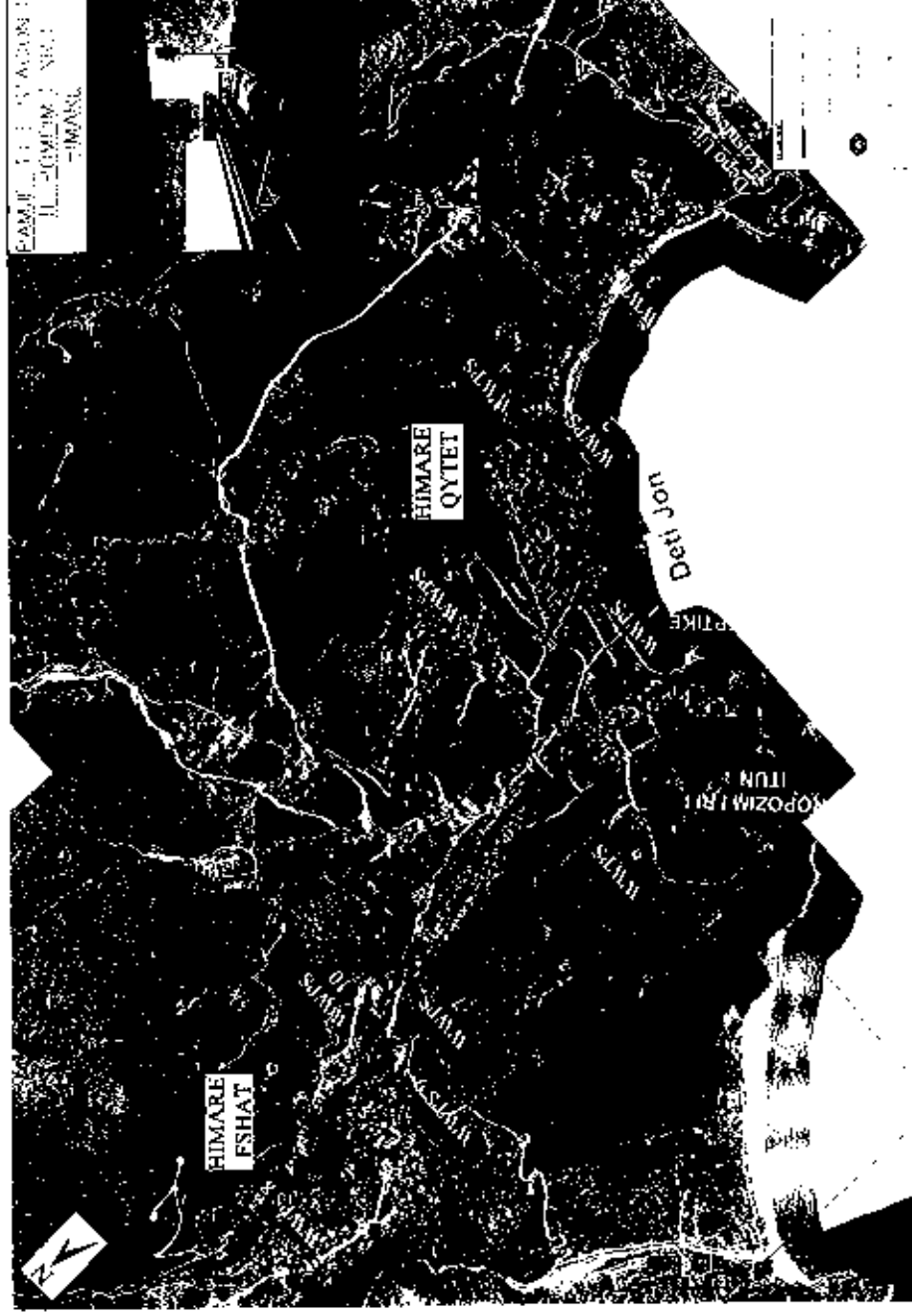
GAJTESIA E TUBACIONIT TË KANALIZIMIT: 14.96 km
 SUPERFACIA TË FALC E NDËRTIMIT: 37'500 m²
 STACIONE POMPIMI QË DO ZHVILLOHEN: 8
 STACIONE POMPIMAR ENKISTUESE: 7

TREGUESIT E DISTANCAVE (NE METRA)

NGA STRUKTURAT E TJERA: V. rrethorë 1.00 m, P. rrethorë 1.00 m
 NGA RRJETI RRUGOR: V. rrethorë 1.00 m, P. rrethorë 1.00 m

TË DHËNA MBI PROJEKTUESIT

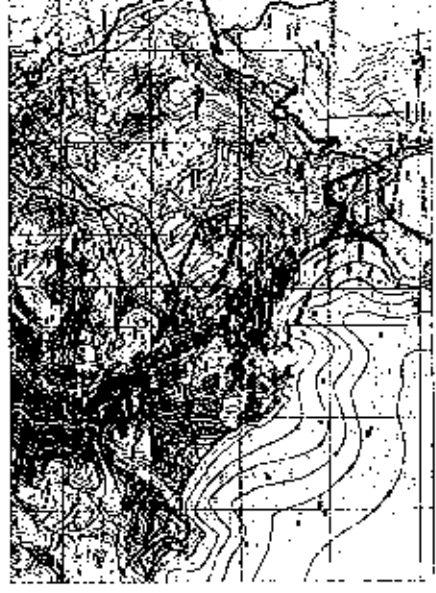
PROJEKTUESI: Nr. Lic. Firma
 E.B.S. Shpk N. 5610/7



PLAN I VETËDËSHËS SË VETËDËSHËS NIK. 1:5000



INSTRUMENI KADASTRIAL SHK. 1:20000



MAPA TOPOGRAFIKE SHK. 1:20000



BASHKIA HIMARË
MIRATOHET

Z. JORGO GORO
KRYETAR

TREGUESIT E ZHVILLIMIT TË PROPOZUAR

EMERTIMI I PUNIMEVE: REZERTIKONSTRUKCIONE TË RRJETIT

LLOHI I STRUKTURES: MONTAZHI I RRJETIT I KUN HIMARË DHE HIMARË ESHAT
ZHVILLUESI: FONDË SHQIPTAR I PUNIMIT DHE BASHKIA HIMARË
PRONARI: BASHKIA HIMARË

SUBIKET NDËRTUES

ADRESA:

COORDINATAT E PROJEKTIT

COORDINATAT E PUNIMEVE		KODI I PUNIMIT	
Nr. i Punimit	Emri	Nr. i Punimit	Emri
1	ARRATJE	1	ARRATJE
2	ARRATJE	2	ARRATJE
3	ARRATJE	3	ARRATJE
4	ARRATJE	4	ARRATJE
5	ARRATJE	5	ARRATJE
6	ARRATJE	6	ARRATJE
7	ARRATJE	7	ARRATJE
8	ARRATJE	8	ARRATJE
9	ARRATJE	9	ARRATJE
10	ARRATJE	10	ARRATJE

PARAMETRAT URBANE TE PRONES

GAJTESIA E TUBACIONIT TE KANALIZIMIT 14,9G Km
SIPERFACIA TOTALE E NDËRTIMIT 32.500 m²
STACIONE POMPIMI 8
STACIONE POMPIMI EKZISTUES 2

TREGUESIT E DISTANCAVE (NE METRA)

NGA STRUKTURAT E TJERA
V. RUA A3 1.000 M
P. RUA B3 1.000 M
V. RUA C3 1.000 M
P. RUA D3 1.000 M

TE DHËNA MBI PROJEKTUESIT

PROJEKTUESI: E.B.S Shpk
Nr. Lic: N 5610/77
Firma



REPUBLIKA E SHQIPËRISË
BASHKIA HIMARË

V E N D I M

Nr. 115, Prot.3754/1, datë 16/9/2022

LEJE INFRASTRUKTURE

Në mbështetje të nenëve 21, 29 dhe 39 të ligjit nr. 10, 2014, dhe 31, 32, 33 të ligjit nr. 10, 2014 të shtetit të Republikës së Shqipërisë, të vendimit të Këshillit të bashkisë nr. 10/14, datë 13.08.2015 "Për miratimin e rregullores së shërbimit të shërbimit të ndryshuar, dhe pas shqyrtimit të aplikimit për "Leje infrastrukture për objektin "Sistemi i Furnizimit me Ujë të Himarës, Lidhja e Linjes Kryesore të Dërgimit me sistemin e furnizimit me ujë të fshatrave Pilur, Kudhes, Himarë, Livadh dhe Jalë si dhe Rrjeti i brendshëm i Ujësjellësit të këtyre fshatrave", dorëzuar elektronikisht me datë 19.08.2022, me numër aplikimi AN190820220020, nr. Prot.3754 datë 19.8.2022, Bashkia Himarë, dhe dokumentacionat shoqëruar të kërkesës si vijon:

- Autorizimin për aplikuesin
- Deklarata e projektuesit të licencuar, për përputhshmërinë e projektit me dokumentet e planifikimit dhe legjislacionin në fuqi, sipas sistemit online
- Kopje e licencave
- Preventiva e punimeve
- Grafiku i punimeve
- Vlerësimi taksas për subjektet.
- Kontrata për realizimin e punimeve
- Vlerësimi OSHDH për subjektet
- Leje nga AMBC.
- Oponenca teknike.
- Raport mjedisor.
- Miratim për VNM paraprake, peçym mjedisor
- Projekt dhe relacioni teknologjik
- Leje apo licenca të nevojshme për ushtrimin e aktivitetit, në zbatim të legjislacionit të posaçëm sectorial
- Formati i aplikimit, i nënshkruar elektronikisht
- Plani i vendosjes së ndërimit mbu fragmentin e azhurnuar të hartës
- Grafiku i punimeve

VENDOSJA:

1. Të bashkohen kësaj lejeje infrastrukture për zhvilluesit Fondi Shqiptar i Zhvillimit (FShZ) (NR/18-162335010W) dhe Bashkia Himarë (NR/18-K56706211V), dhe kompanisë së ndërtimit Alkefik Group OJSC e kontraktuar për të kryer punën të ndërtimit të objektit "Sistemi i furnizimit me Ujë të Himarës, Lidhja e Linjes Kryesore të Dërgimit me sistemin e furnizimit me ujë të fshatrave Pilur, Kudhes, Himarë, Livadh dhe Jalë si dhe Rrjeti i brendshëm i Ujësjellësit të këtyre fshatrave", në Bashkinë Himarë sipas ushtrimit të zbatimit të legjislacionit të posaçëm sectorial.



REPUBLIKA E SHQIPËRISË
BASHKIA HIMARË

V E N D I M

Nr. 119, Prot.3755/1, datë 22/9/2022

LEJE INFRASTRUKTURE

Ne mbledhjet e mënyrës 27, 29 dhe 30 të ligjit nr. 10 / 2016, datë 21.06.2016 "Për përcaktimin dhe zhvillimin e territorit", ndryshuar, nenova 11, 13, 15, 16, 22 dhe 23 të Vendimit të Këshillit të Ministrave nr. 405, datë 13.05.2015 "Për miratimin e rregullores së zhvillimit të territorit" të ndryshuar, dhe pas shqyrtimit të aplikimit për "Leje infrastrukturale për objektin **"Rrjeti KUN Himarë, dhe Stacione Pompimi"**, 19.08.2022, me numër aplikimi VN19052022-151, nr. Prot.3755/1 datë 19.08.2022, **Bashkia Himarë**, dhe dokumentacionit shoqëruar të kësaj esese si vijon:

- Autorizimi për aplikuesit
- Deklarata e projektuesit të licencuar, për përputhshmërinë e projektit me dokumentet e planifikimit dhe legjislacionin në fuqi, sipas sistemit online
- Kopje e licencave
- Preventivi i punimeve
- Grafiku i punimeve
- Vertetimi taksas për subjektet.
- Kontrata për realizim punimesh
- Vertetimi OSHEE për subjektet.
- Leje nga AMBU.
- Oponenca teknike.
- Raport mjedisor
- Miratim për VNM paraprake, pëlqim mjedisor
- Projekti dhe relacioni teknologjik
- Leje apo licenca të nevojshme për ushtrimin e aktivitetit, në zbatim të legjislacionit të posaçëm sectorial.
- Formatat e aplikimit, të nënshkruar elektronikisht
- Plani i vendosjes së ndërtimit mbi fragmentin e azhuruar të hartës.
- Grafiku i punimeve

VENDOSA:

1. Të shmanjë kësaj lejeje infrastrukturale për zhvilluesit **Fondi Shqiptar i Zhvillimit të SHZ/It** (NUTS J6225010W) dhe **Bashkia Himarë** (NUTS K8670321W), dhe kompanisë së ndërtimit **PWT WASSER und ABWASSERTECHNIK GmbH** kontraktuar për këtë qëllim, të cilave t'u lëshohet ndërtimi i objektit **"Rrjeti KUN Himarë, dhe Stacione Pompimi"**, në Bashkinë Himarë, sipas kushteve të zhvillimit që vijojnë.

2. Kjo leje është e vlefshme për një periudhë 34 muaj nga data e fillimit të punimeve realizuar sipas kontratës.

3. Afërsisht 10% e punimeve është bërë në gjendje të avancuara të shërbimit sipas kontratës.



REPUBLIKA E SHqipërisë
BASHKIA HIMARË

V E N D I M

Nr. 162, Prot.4340/1, datë 1/12/2022

LEJE INFRASTRUKTURE

Ne mbështetje të nenëve 2, 29 dhe 39 të ligjit nr. 101/2014, datë 31.01.2014 "Për planifikimin dhe zhvillimin e territoreve", i ndryshuar, nenëve 11, 14, 15, 16, 22 dhe 23 të Vendimit të Keshillatit të Ministrave nr. 408, datë 13.05.2015 "Për miratimin e rregullores së zhvillimit të territoreve" i ndryshuar, dhe pas shqyrtimit të aplikimit për "Leje infrastrukture për objektin: "Lidhja e Linjës kryesore të Dërgimit me sistemin e furnizimit me ujë të fshatrave Vuno, Himarë Eshat, rrjeti i brendshëm i Ujesjellësit të këtyre fshatrave, si dhe rrjeti i brendshëm i Ujesjellësit të Borshit", dhezuar elektronikisht më datë 19.08.2022, me numër aplikimi AN270920220006, nr. Prot.4340 datë 27.9.2022, Bashkia Himarë, dhe dokumentacionit shoqëruar të kërkesës si vijon:

- Autorizimin për aplikuesit
- Deklarata e projektuesit të hecuar, për përputhshmërinë e projektit me dokumentet e planifikimit dhe legjislativimin në fuqi, sipas sistemit online
- Kopje e licencave
- Preventivi i punimeve
- Grafiku i punimeve
- Vertetimi taksas për subjektet.
- Kontrata për realizim punimesh
- Vertetimi OSIII-E për subjektet
- Fije nga ANBU
- Oponenca teknike.
- Raport mjedisor
- Miratim për VNM paraprake, pëlqim mjedisor
- Miratim nga Keshulli Komëtar i Trashëgimisë Kulturorë-Materiale.
- Projekti dhe relacioni teknologjik
- Leje apo licenca të nevojshme për ushtrimin e aktivitetit, në zbatim të legjislativimit të posaçëm sektorial.
- Lomati i aplikimit, i nënshkruar elektronikisht
- Plani i vendosjes së ndërimit mbi fragmentin e zburuar të hartës
- Grafiku i punimeve

VENDOSA:

1. Fëmijë me kësaj lejeje infrastrukture për zhvilluesit Fondi Shqiptar i Zhvillimit (FSZH) (NUTS: BG2525010W) dhe Bashkia Himarë (NUTS: KS670321IV), dhe kompanisë së ndërtimit Atkelik Group OJSC e kontraktuar për këtë qëllim, të cilëve u lejohet ndërtimi i objektit "Lidhja e Linjës kryesore të Dërgimit me sistemin e furnizimit me ujë të fshatrave Vuno, Himarë Eshat, rrjeti i brendshëm i Ujesjellësit të këtyre fshatrave, si dhe rrjeti i brendshëm i Ujesjellësit të Borshit", në bashkëpunim me sipërmarrësit e zhvillimit të territorit.

7. Kështu, kështu, kushtet e parashpirta për **32** muaj nga data e fillimit të punës së re, të cilat e shprehin përfitimin.

8. Vendi i punës së parave është deri në 1 (një) vit nga data e fillimit të punës së re. Kështu është e mundur për zotëvënës të kësaj punë të ndërtojë bashkëpunim të gjatë pas rishumës të kushtetave të punës të ligjit të 187/2014, datë 31.07.2014 "Për shpërndarjen e rimborsimit të punës së re".

9. Nëse detyrimi i punës së re nuk kalon të afatit njëvjeçar apo më të gjatë pas përfundimit të punës së re, punëtori konsiderohet të pagëzshëm.

10. Në rast shërbimi të kushtetave të kësaj lege do të merret masa në përputhje me ligjin dhe me pushime të punës të kësaj. Zhylluesi, zhylluesi dhe mbledhësi e punës së re përfundimisht solidarisht në rast krizave punmësh në shkelje të kësaj legeje apo të ligjeve që rregullojnë veprimtarinë e ndërtimit në Republikën e Shqipërisë, bazuar në nenin 39 të ligjit nr. 107/2014, datë 31.07.2014 "Për shpërndarjen dhe zhvillimin e reutit", i ndalshëm.

11. Zhvilluesi është i detyruar që të ofrojë nëpërmjet sistemit e lege, bashkëpunim të afatshëm e punës së re dhe të luftojë erarët e zhylluesit, mbledhësit dhe tija detyrimet e punës së re bashkë me licencën profesionale përkatëse. Në rrethues, punëtori konsiderohet të pagëzshëm.

12. Zhylluesi është i detyruar që, pas përfundimit të ndërtimit dhe para para përfundimit të punës së re të ofrojë nëpërmjet aplikimit elektronik e-lege nga bashkia që të pajiset me çertifikatën e përdorimit të punës së re.

13. Kundër kësaj legeje, zhvilluesi mund të paraqesë ankim brenda 15 ditëve nga data e marrjes në fuqi.

KRYETARI I BASHKISË
Digitally signed by Jorgo Goro
Date: 2023.12.01 20:25:28
+0200

Jorgo GORO



REPUBLIKA E SHQIPËRISË
BASHKIA HIMARË

V E N D I M

Nr. 34, Prot.1021/1, datë 30/3/2022

LEJE INFRASTRUKTURE

Ne mbështetje të nenëve 27, 29 dhe 39 të ligjit nr. 407/2014, datë 31.07.2014 "Për planifikimin dhe zhvillimin e territorit", i ndryshuar, nenëve 11, 14, 15, 16, 22 dhe 23 të Vendimit të Këshillit të Ministrave nr. 408, datë 13.05.2015 "Për miratimin e rregullores së zhvillimit të territorit" i ndryshuar, dhe pas shqyrtimit të aplikimit për "Leje infrastrukture për objektin "Ndërtimi i linës kryesore të ujesjellësit Himarë", dorëzuar elektronikisht më datë 21.02.2022, me numër aplikimi AN210/20220009, nr. Prot.1021 datë 24.2.2022, Njësia Administrative Hore-Vramisht, Bashkia Himarë, dhe dokumentacionit shoqërues të kërkesës si vijon:

- Preventivi i punimeve,
- Plani i vendosjes së strukturas,
- Grafiku i punimeve
- Miratim për VNM paraprake,
- Raport i VNM,
- Raporti teknik.
- Deklarata e projektuesit të licencuar inxhinier mjedisi,
- Leje përdorimi burimi ujor nga AMBU,
- Marrveshje investimi RWSP IV,
- Onoreca teknike e prodhimit,
- Relacioni teknik RWSP IV 1.0,
- Harta e hidrogeologjike,
- Proje e hidrogeologjike,
- Planimetria e kështjellimit të tokës,
- Studimi i mjedisit.

- Vlerësimi i rrethit dhe i rrethit të Shërbimit Gjeologjik Shqiptar;
- Aktet e planifikimit të territorit Bashkia Himarë dhe D. H. S. / Z. T.
- Projektet e planifikimit;
- Dokumentacioni i kushteve të vendit të ndërtimit të kësaj lejeje;
- Dokumentacioni i kushteve të vendit të ndërtimit të kësaj lejeje;
- Përfaqësimi i interesit të pronarëve;
- Vlerësimi i rrethit dhe i rrethit të Shërbimit Gjeologjik Shqiptar;
- Dokumentacioni i kushteve të vendit të ndërtimit të kësaj lejeje;
- Raporti i bashkëpunimit social dhe ambientit;
- Lejetimet e planifikimit të kushteve të vendit të ndërtimit të kësaj lejeje.

si dhe nga institucione të tjera të cilat janë të përfshira në ligjin nr. 107/2014, datë 31.07.2014.

- Agjencia e Zhvillimit të Territorit
- OSHEE Vlora
- PMN/SHI Himarë (Instucioni ka aprovuar ne heshtje),
- Ujësjiellës Kanalizime Himarë (Instucioni ka aprovuar ne heshtje),
- Zyra Vendore ASUK Himarë (Instucioni ka aprovuar ne heshtje),

VEENDOSA:

1. Lëshimim e kësaj lejeje mfrastokture për zhvilluesin FONDI SHQIPTAR I ZHVILLIMIT dhe BASUKIA HIMARË, NUIS NID K56703211V dhe subjektit ndërtues "KUZU TOPLU KONUT INSAAT AS", të cilëve u lejohet ndërtimi i objektit "Ndërtimi i linjës kryesore të ujësjiellës (Himarë)", në Njësinë Administrative Hore-Vranishi, Bashkia Himarë sipas kushteve të zhvillimit që vijnë:

2. Kjo leje është e vlefshme për një periudhë 20 mujore nga data e fillimit të punimeve, referuar gratifikut të punimeve.

3. Afati i fillimit të punimeve është deri në 1 (një) vit nga data e lëshimit të kësaj lejeje. Kjo leje është e pavlefshme nëse zhvilluesi nuk fillon punimet e ndërtimit brenda afatit një vjeçar pas lëshimit të saj, bazuar në nenin 40 të ligjit nr.107/2014, datë 31.07.2014 "Për planifikimin dhe zhvillimin e territorit", i ndryshuar.

4. Nëse ndërtimi ka filluar pas kalimit të afatit njëvjeçar apo vijon edhe pas përfundimit të afatit të përfundimit të punimeve, punimet konsiderohen të paligjshme.

5. Në rast shkelje të kushteve të kësaj leje do të merren masa të përputhura me ligjin, deri në moshje të punimeve të kryera. Zhvilluesi, zbatuesi dhe mbikëqyrësi i punimeve janë përgjegjës solidarisht në rast detyrje punimesh në shkelje të kësaj lejeje apo të ligjeve që rregullojnë veprimtarinë e ndërtimit në Republikën e Shqipërisë, bazuar në nenin 39 të ligjit nr. 107/2014, datë 31.07.2014 "Për planifikimin dhe zhvillimin e territorit", i ndryshuar.

6. Zhvilluesi është i detyruar që të mposhtë nëpunësit shtetëror të leje, bashkë me përfaqësimin e punimeve si dhe të formëkujtuesit e zbatuesit, mbikëqyrësit dhe referencat të punimeve, së bashku me të gjithë dokumentat e planifikimit. Në rast shkelje, punimet do të konsiderohen të paligjshme.

... dhe të tjerë të cilët janë të përfunduar të referencave të prapaja për të tjerët
... dhe të tjerë të cilët janë të përfunduar të referencave të prapaja për të tjerët
... dhe të tjerë të cilët janë të përfunduar të referencave të prapaja për të tjerët

KRYETARI BASHKISË

Jorgo

19/01/2005

021 2212901

26/01-03/02

Goro

Jorgo GORO